

Heraeus Kulzer

Mitsui Chemicals Group

HeraCeram[®]
Sun

Verarbeitungsanleitung
HeraCeram[®] Sun —
für Legierungen im
hochexpansiven WAK-Bereich



Mundgesundheit in besten Händen.

HeraCeram® Sun – für Legierungen im hochexpansiven WAK-Bereich.

HeraCeram Sun ist die niedrigschmelzende Keramiklinie im HeraCeram System. Sie deckt den WAK-Bereich von 15,7 – 16,7 $\mu\text{m}/\text{mK}$ ab. Die niedrigen Brenntemperaturen von maximal 790°C gewährleisten eine sichere Verarbeitung der aus HeraSun- und Universal-Legierungen gefertigten Gerüste.

Inhaltsverzeichnis

Standard Schichtung	Seite 08
Individualisierte Schichtung	Seite 22
Matrix Schichtung	Seite 32
Spezial	Seite 38
Schlussbehandlung	Seite 43
Farbzuordnungstabelle	Seite 44
Brennprogramme	Seite 45
Service	Seite 50



HeraCeram – Einfach. Perfekt.

Mit Sicherheit eine natürliche Ästhetik, auf jedem Gerüst. Eine optisch und technisch perfekt abgestimmte Keramik. Das heißt für Sie: einfache, sichere und zeitsparende Verarbeitung mit optimalen ästhetischen Ergebnissen. Dabei ist jede HeraCeram Keramik auf ihren Gerüstwerkstoff zugeschnitten: HeraCeram auf klassische Aufbrennkeramiklegierungen, HeraCeramSun auf hochexpansive Legierungen, HeraCeram Zirkonia auf Zirkondioxid und HeraCeram Zirkonia 750 für Gerüstwerkstoffe aus Zirkondioxid oder Lithium-Disilikat. Sie profitieren von der einheitlichen Verarbeitung und identischen Ästhetik, unabhängig vom Gerüst. So erzielen Sie routiniert brillante Ergebnisse.

Optisch perfekt – mit hochreinem Quarzglas

Synthetisches Quarzglas sichert die hohe Qualität aller HeraCeram Keramiken. Seine extreme Reinheit verleiht ihnen einzigartige ästhetische Eigenschaften, z. B. Opaleszenz und Fluoreszenz aus der Tiefe.

Technisch perfekt – mit Stabilisierter Leuzit-Struktur (SLS)

Die Stabilisierte Leuzit-Struktur (SLS) macht die HeraCeram Keramiken besonders stressresistent. Der konstante Gehalt mikrofeiner Leuzitkristalle beugt Chipping zuverlässig vor.



Einfach Perfekt – mit einheitlichem Verarbeitungskonzept

Alle HeraCeram Keramiken werden auf die gleiche einfache Weise verarbeitet – so können Sie besonders effizient arbeiten. Zusätzlicher Pluspunkt: teure Verarbeitungszeit wird mit kurzen Brenn- und Abkühlzeiten reduziert.

SLS – Das Erfolgsrezept.

Das Leuzit ist die Seele der Dentalkeramik. Ohne dieses Gerüstsilikat aus der Mineralklasse der Silikate sähe es traurig für die uns bekannten Verblendkeramiken aus. Denn erst durch das Leuzit erreicht man das für die Verblendung von Legierungen erforderliche Wärmeausdehnungsverhalten der Verblendmaterialien. Das Einstellen der Wärmeausdehnung ist allerdings nicht die einzige Funktion. Durch die Anwesenheit des Leuzits kann auch die Festigkeit erhöht, aber vor allen Dingen die Stressanfälligkeit des Verblendmaterialies reduziert werden.

Der Nachteil des Leuzits für viele auf dem Markt befindlichen Verblendkeramiken ist, dass durch unkontrolliertes „Nachwachsen“ der Leuzitkristalle bei Mehrfachbränden, eine Erhöhung der Wärmeausdehnung erfolgt. Hierdurch können in dem System „Gerüstmaterial – Verblendkeramik“ unvorhersehbare Stresszustände entstehen.

Ähnlich wie eine Pflanze, die nur durch die Aufnahme von Nährstoffen wachsen kann, verhalten sich auch dentale Verblendkeramiken. Ist die Zusammensetzung der Keramik so gewählt, dass ein freier Überschuss an Al_2O_3 und K_2O zur Verfügung steht, kann bei Mehrfachbränden der Leuzitanteil und damit die Wärmeausdehnung unkontrolliert weiter anwachsen.

Um dieses Problem zu beheben, hat man bei der Herstellung der Heraeus Kulzer-Dentalkeramiken neue Wege beschritten. Bei allen Materialien wird eine genau abgestimmte Zusammensetzung mit speziellen Verfahrensschritten kombiniert. Dieses intern als Leuzit-Management bezeichnete Verfahren führt zu einer „Stabilisierten Leuzit-Struktur“, kurz SLS genannt.

Dadurch werden bei allen Heraeus Kulzer-Dentalkeramiken die Vorteile des Leuzits bezüglich ihrer Verarbeitungseigenschaften und der Zuverlässigkeit der Keramikverblendungen genutzt – und das ohne Nebenwirkungen.

Für den Anwender heißt dies, maximale Sicherheit bei hohem Verarbeitungskomfort und perfekten ästhetischen Ergebnissen.

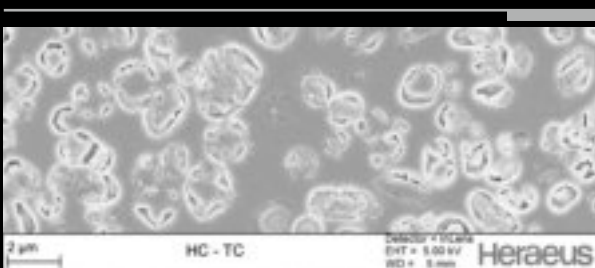


Abb. 1 HeraCeram Ätzbild mit Leuzit-Struktur.

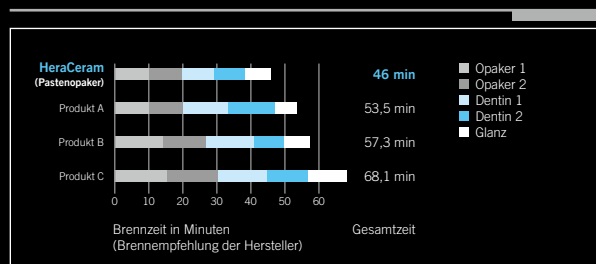


Abb. 2 Extrem kurze Brennzeiten.

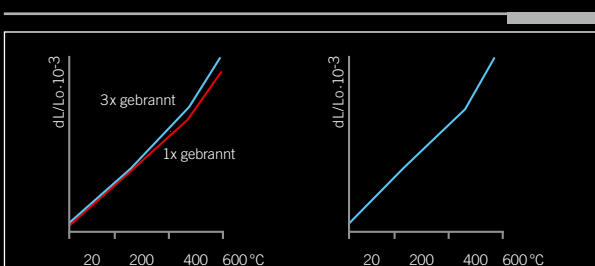


Abb. 3 WAK-Verhalten im Vergleich: Bei herkömmlichen Verblendkeramiken (links) steigt die Wärmeausdehnungskurve bei Mehrfach-Bränden stetig an. Verblendkeramiken von Heraeus Kulzer (rechts) bleiben durch SLS in ihrer Wärmeausdehnung stabil.

Das flexible „House of Ceramics®“ – Für jede Aufgabe perfekt gerüstet.

Die HeraCeram Keramiken ermöglichen ästhetische Restaurationen in jeder Situation und für jeden Anspruch, von der effizienten Standardschichtung bis zur anspruchsvollen High-End-Schichtung mit lebendiger Lichtdynamik.

Ästhetisch verblenden: ganz einfach mit den Standard-Massen, ganz persönlich mit den umfangreichen Individual-Massen oder ganz natürlich mit den Matrix-Massen. Damit Sie flexibel gestalten können.

Standard

Zuverlässige Wiedergabe
der Konfektionsfarben

Opaker Set
Dentin
Incisal Set
Optional:
Stains Set universal

Individuell

Patientengerechte
Farbanpassung

Opaker Set
Dentin
Incisal Set
Optional:
Stains Set universal



Increaser Set
Enhancer Set

Für den Einstieg: First-Touch Set (A2; A3; A3.5);
Professional Set (BL3*; A2; A3; A3.5; B2; B3; C2; C3; D3)

Matrix

Naturgetreue patienten-
individuelle Gestaltung

Opaker Set
Dentin
Incisal Set
Optional:
Stains Set universal



Matrix Set

Spezial

Spezialanwendungen

Margin Set

Mono Set

Bleach Shades

Presskeramik

Gingiva Set



HeraCeram® Sun – Standard Schichtung.

Gerüstvorbereitung

Um einen guten Haftverbund zu gewährleisten, muss das Gerüst vor der Verblendung mit 125 µm Strahlkorund abgestrahlt werden.

Die hochgoldhaltigen, palladiumfreien Legierungen dürfen nur mit einem Druck von 2 – 3 bar unter einem stumpfen Winkel abgestrahlt werden, um das Eindringen von Korundpartikeln in die Gerüstoberfläche zu vermeiden. Alle anderen Legierungen können mit einem Strahlendruck zwischen 3 – 4 bar abgestrahlt werden.

Die beim Abstrahlen erzeugten Mikroretentionen erhöhen den Metall-Keramik-Verbund und damit die Qualität der zahntechnischen Arbeit. Die Oberflächenkonditionierung ist der erste Schritt der Keramikverblendung.



Abb. 4 Ausgearbeitete Kronen.



Abb. 5 Richtiger Abstrahlwinkel.

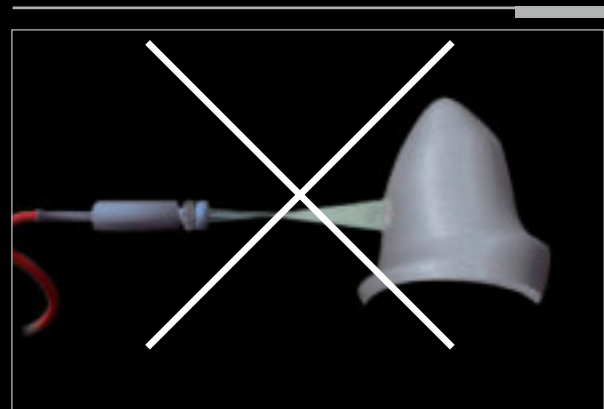


Abb. 6 Falscher Abstrahlwinkel.

Reinigung der Gerüstoberfläche vor dem Oxidbrand

Die anschließende Reinigung der Gerüstoberfläche erfolgt am Besten mit dem Dampfstrahlgerät. Nach der Reinigung dürfen die Gerüste nicht mehr mit den Fingern angefasst werden, sondern nur noch mit gereinigten Pinzetten und Klemmen gehalten werden.

Die Bedingungen, unter denen Oxidglühungen durchgeführt werden (Temperatur, Dauer, Vakuum oder an Luft), sind der Gebrauchsanweisung der jeweiligen Legierung zu entnehmen.

Die Oxidglühung gibt unter anderem Aufschluss über die Reinheit der Oberfläche. Die Oxidfarbe muss gleichmäßig und fleckenfrei sein. Bei Auftreten von Flecken muss das Gerüst erneut mit Hartmetallfräsen überarbeitet und anschließend mit Korund abgestrahlt, gereinigt und oxidgeglüht werden.

Bei hochgoldhaltigen palladiumfreien Legierungen ist eine sichere und ausreichende Abstützung des Gerüsts auf dem Brennträger dringend zu empfehlen.

Bei Pd-haltigen und Pd-Basislegierungen reicht die Oxidschicht tiefer in die Legierung hinein als bei hochgoldhaltigen Legierungen. Ferner ist das Oxid relativ dunkel. Wenn aus Platzgründen die Keramikverblendung nur eine geringe Schichtstärke hat und es dadurch zu Farbproblemen kommt, kann das Oxid nach der Oxidglühung mittels Abstrahlen mit Korund wieder entfernt werden. Danach wird die Grundmasse direkt auf die gereinigten Objekte aufgetragen.

Zinkhaltige hochgoldhaltige Aufbrennkeramiklegierungen müssen nach dem Oxidbrand gebeizt werden, um das Zinkoxid zu entfernen (z.B. mit Hera AM 99, 10 min).

Nach dem Reinigen mit dem Dampfstrahler sind die trockenen Gerüste für die keramische Verblendung vorbereitet.

WICHTIGE HINWEISE: Die nachfolgenden Angaben beziehen sich auf die von Heraeus Kulzer empfohlenen Verfahren, Geräte und Materialien.
Revisionsmarkierung: Dieser Pfeil (➡) kennzeichnet alle Änderungen und Ergänzungen gegenüber den Vorgängerversionen. Ferner sind die entsprechenden Texte kursiv. Die bisher für HeraCeram gültige Drucksache „Verarbeitungsanleitung Hochschmelzende keramik für die klassischen Aufbrennlegierungen Ausgabe 03/2011“, ist außer Kraft gesetzt und wurde aktualisiert in dieser Verarbeitungsanleitung zusammengefasst.

HeraCeram® Sun – Standard Schichtung.

Keramikbrand

Die Temperaturen und Bedingungen der Keramikbrände für HeraCeramSun finden Sie in den Brenntabellen ab Seite 45.

Brandführung bei hochgoldhaltigen palladiumfreien Legierungen: Eine sichere und ausreichende Abstützung auf dem Brennträger wird grundsätzlich empfohlen.

Keramikbrände nach erfolgter Erstlötung: Keramik zu verblende Oberflächen sollen nicht großflächig mit Lot benetzt werden.

Abkühlung nach dem Keramikbrand

Eine Anpassung der Wärmeausdehnungskoeffizienten von Legierung und Keramik mittels Langzeitabkühlung ist bei Verblendungen mit HeraCeramSun nicht erforderlich.



Abb. 7 Abgestrahltes Gerüst.



Abb. 8 Gerüst nach dem Oxidieren.

NP-Primer (nur bei Verblendung von NEM-Gerüsten)

Der NP-Primer konditioniert NEM-Legierungsflächen, in dem er eine unkontrollierte übermäßige Oxidation verhindert und sie so steuert, dass die Gerüstoberfläche perfekt mit dem Opaker benetzt wird.



Abb. 9 NP-Primer mit Pastenopakerpinsel hauchdünn (hoher Pinseldruck!) auftragen.



Abb. 10 Bei 950°C 1 Minute unter Vakuum brennen.

Pre-Opaque (nur bei Verblendung von NEM-Gerüsten)

Alternativ zum NP-Primer kann auf NEM-Legierungen auch der HeraCeramSun Pre-Opaque verwendet werden. Er wird in einer sehr dünnen gleichmäßigen Schicht auf die Metalloberfläche aufgetragen und bei der für die jeweilige Legierung empfohlene Oxidbrandtemperatur gebrannt. Ist keine Temperatur angegeben, ist die Brenntemperatur 980°C. Siehe Brenntabellen ab Seite 45.

HeraCeram® Sun – Standard Schichtung.

Opaker-Auftrag

Basic-Opaker

Verarbeitung

Nach dem Ausarbeiten und Abstrahlen wird die gebrauchsfertige Paste mit dem Pastenopakerpinsel in einer sehr dünnen Schicht auf die Verblendoberfläche des trockenen Metallgerüstes gleichmäßig aufgetragen und mit der empfohlenen Brenntemperatur unter Vakuum(!) gebrannt. Siehe Kapitel Brenntabellen.



Abb. 11 Der erste Opakerauftrag erfolgt stets zuerst mit dem Basic-Opaker. Anschließend wird mit dem Pulver- oder Pastenopaker weiter geschichtet. Die gebrauchsfertige **Basic-Opaker-Paste** wird mit dem HeraCeram Pastenopakerpinsel in einer dünnen Schicht gleichmäßig auf die Verblendoberfläche der Gerüste aufgetragen. Brenntemperatur 790°C (siehe Kapitel Brenntabellen).



Abb. 12 Nach dem Brand: leicht glänzende Oberfläche des **Basic-Opakers**.

Pastenopaker

Der Pastenopaker wird in 2 dünnen Schichten aufgetragen und gebrannt. Die Brenntemperatur für den Pastenopaker beträgt 790°C, allerdings muss die Vortrockenphase dem Trockenverhalten der Pastenflüssigkeit angepasst werden (siehe Brenntabellen). Sollte der Pastenopaker durch längere Lagerung trockener und damit fester werden, kann durch vorsichtiges Zudosieren des PO-Liquids die ideale Konsistenz wieder eingestellt werden.

Nach dem Brand hat die Opakerschicht eine glänzende Oberfläche. Die Keramik-Brenntabellen finden Sie ab Seite 45.



Abb. 13 Der Pastenopaker wird in zwei dünnen Schichten aufgetragen und gebrannt.

HINWEIS: Abkühlung nach dem Keramikbrand

Der Brenntisch wird direkt nach Programmende ausgefahren. Der Brenngutträger mit den Objekten kann sofort entnommen werden und wird an der Luft abgekühlt.

VIDEOS: Die verschiedenen QR Codes zeigen die Verarbeitung der Keramik in den einzelnen Arbeitsschritten und unterschiedlichen Schichtsystemen



HeraCeram® Sun – Standard Schichtung.

Pulveropaker

Der Pulveropaker wird mit der Opakerflüssigkeit OL2 zu einer Paste mit lackähnlicher Konsistenz angemischt und in einer dünnen Schicht gleichmäßig auf die Verblendoberfläche aufgetragen.

Je nach Arbeitsweise können dafür Keramik-Pinsel oder Kugelinstrumente (z.B. aus Glas) verwendet werden. Die Brenntemperatur liegt bei 790°C. Nach dem Brand ist die Opaker-schicht glänzend. Zur vollständigen Abdeckung des Gerüsts wird eine 2. dünne Schicht aufgetragen und bei gleicher Temperatur gebrannt.



Abb. 14 Nach dem zweiten Opakerauftrag und -brand zeigt sich die gute Deckkraft.

Für individuelle Gestaltungen der Opakerschicht stehen 6 Intensiv-Opaker zur Verfügung:

- Bleach, ein weißlicher Opaker für extrem helle Zahnfarben bzw. zum Aufhellen der Opakerfarben.
- Gold, für einen wärmeren Farbgrundton durch erhöhtes Chroma aus der Tiefe der Verblendung.
- Gingiva, rosafarbener Opaker in Bereichen, in denen die Zahnfleischmasse Gingiva verwendet wird.
- OCA, OCB, OCC, chromaverstärkte Opaker für die A-, B- und C-Farben, z.B. zur Charakterisierung des Zervikalbereichs.

Eine vollständige Liste der Farbzusammenordnungen der HeraCeramSun-Massen finden Sie auf Seite 44.

Dentin-Schneide-Schichtung



Abb. 15 Zur Reproduktion der Konfektionsfarben wird HeraCeramSun in einer einfachen 2-Schicht-Technik mit Dentin- und Schneidmassen aufgebaut.



Abb. 16 Der Dentinkern kann entweder direkt gestaltet werden, oder zur besseren Kontrolle von Größe und Stellung des Zahnes, zunächst vollständig aufgebaut und anschließend reduziert werden.

HeraCeram® Sun – Standard Schichtung.



Abb. 17 Durch Einlegen von Transparenzkeilen kann der Inzisalbereich zusätzlich individualisiert werden.



Abb. 18 Anschließend wird die Verblendung mit der entsprechend zugeordneten **Schneidemasse** wieder ergänzt (siehe Farbtabelle).



HINWEIS: Beim Beschleifen von Keramikmassen sollte ein Mund- und Augenschutz getragen und mit einer Objektabsaugung gearbeitet werden. Ein Einatmen des Keramikstaubs ist zu vermeiden.

Korrekturschichtung



Abb. 19 Nach dem Keramikbrand hat die Verblendung eine strukturiert glänzende Oberfläche.



Abb. 20 Die approximalen und okklusalen Kontaktpunkte werden durch Einschleifen mit Diamantinstrumenten eingepasst. Zum Ausgleich der Sinterschrumpfung und zur Formkorrektur wird nun mit den entsprechenden Massen (Dentin-, Schneiden- oder Transpamasse) nachgeschichtet und mit dem Dentin-2-Brennprogramm gebrannt.

Glanzbrand



Abb. 21 Arbeit nach dem zweiten Dentinbrand.



Abb. 22 Wenn ein Nachbrennen von Keramikmasse nicht mehr erforderlich ist, wird die Verblendung mit Diamant-Instrumenten und Silikonpolierer ausgearbeitet, d.h. Konturen und Oberflächenstrukturen gestaltet. Anschließend werden Schleifstaub und Verunreinigungen von der Keramikoberfläche z.B. mit einem Dampfstrahler entfernt.



Da die HeraCeram-Malfarbenflüssigkeit einen ähnlichen Lichtbrechungsindex wie die Keramik hat, werden durch das Benetzen der Keramikoberfläche mit Malfarbenflüssigkeit Schichtung und Farbeindruck sichtbar. Das gibt eine gute Kontrolle bei einer individuellen Charakterisierung mit Glasurmasse und Malfarben.



Abb. 23 Kontrolle der Oberflächenstruktur mit Silberpulver.



Abb. 24 Abschließende Individualisierung mit HeraCeram-Malfarben.



Der Glanzgrad und die Textur der Keramikoberfläche kann mit dem Glanzbrand über die Temperatur und die Haltezeit auf Endtemperatur gesteuert werden. Weitere Einflussgröße ist aber auch die Art der Oberflächenbearbeitung und -Vorbereitung vor dem Glanzbrand. Daher können die Angaben zum Glanzbrand nur der Orientierung dienen, die dem jeweilig gewünschten Ergebnis angepasst werden müssen. Brandführung siehe Glanzbrand (Brenntemperatur 740°C). Ebenso ist es möglich HeraCeramSun mechanisch zu polieren. Für die Endpolitur hat sich unsere Signum HP-Paste bestens bewährt.

HeraCeram® Sun – Standard Schichtung.



Abb. 25 Nach dem Glanzbrand im Auflicht.



Abb. 26 Nach dem Glanzbrand im Durchlicht.

Korrekturen nach dem Glanzbrand

Für Korrekturen nach dem Glanzbrand, z.B. um Kontaktpunkte zu optimieren, bietet die Korrekturmasse mit einer Brenntemperatur von 710°C einen komfortablen Temperaturabstand. Die Korrekturmasse ist farblos transparent. Für farbige Korrekturen kann sie mit allen HeraCeram-Massen gemischt werden. Je nach Mischungsverhältnis erhöht sich die Brenn- bzw. Verarbeitungstemperatur der Korrekturmasse (z.B. bei Mischung 1:1 Brenntemperatur ca. 735°C).



Individualisierte Schichtung

Die Zusatzmassen Inceaser, Enhancer und Mask erweitern die Gestaltungsmöglichkeiten einer am Farbringzahn orientierten Standard-Schichtung für individuelle Charakterisierungen und sichern auch bei sehr schwierigen Platzverhältnissen eine natürliche und farbsichere Ästhetik.



Abb. 27 Mit nur wenigen und einfachen Schritten können so erstaunlich „individuelle“ Ergebnisse erzielt werden.

Inceaser

Die Inceaser IN A1 – IN D4 orientieren sich an den jeweiligen Dentinen und zeichnen sich durch eine stärkere Farbsättigung und einer höheren Opazität im Vergleich zu den Dentinmassen aus.



Abb. 28 (OK: 13 – 23): **Inceaser** bewirken eine Chromaverstärkung und werden an kritischen Stellen wie den Halsbereichen oder anderen Orten gegebenenfalls auch ohne weitere Übersichtung eingesetzt, wo es gilt, trotz geringer Schichtstärken den Untergrund sicher zu kaschieren. Lichtoptische „Abrisskanten“ an inzisalen Gerüstenden können durch leichte Überkonturierungen mit **Inceasern** zuverlässig vermieden werden.



Das verbessert die Kontrolle über die Farbwirkung bei allen kritischen Platzverhältnissen, wie zum Beispiel im Zervikalbereich oder zum Kaschieren von Gerüststrukturen im Inzisalbereich. Ebenso lassen sich optische Differenzen bei sehr unterschiedlichen Schichtstärken, zum Beispiel an Brückengliedern, hervorragend harmonisieren.

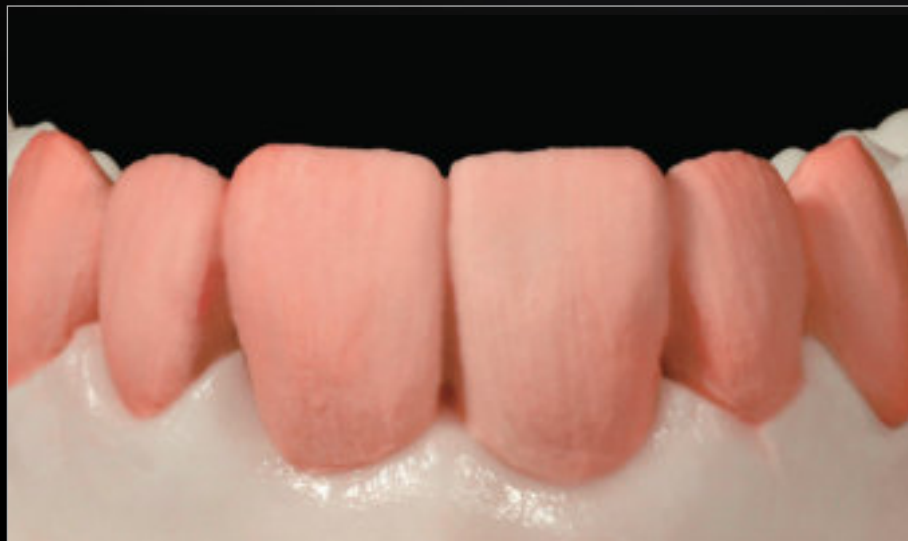


Abb. 29 Vollständig modellierte Zahnform aus Dentin.

Für ausgeprägte (patientenorientierte) Charakterisierungen und individuelle Modifikationen stehen 6 hochchromatische Inceaser zur Verfügung.

Eine vollständige Liste der Farbzusammenordnungen der HeraCeramSun-Massen finden Sie auf Seite 44.

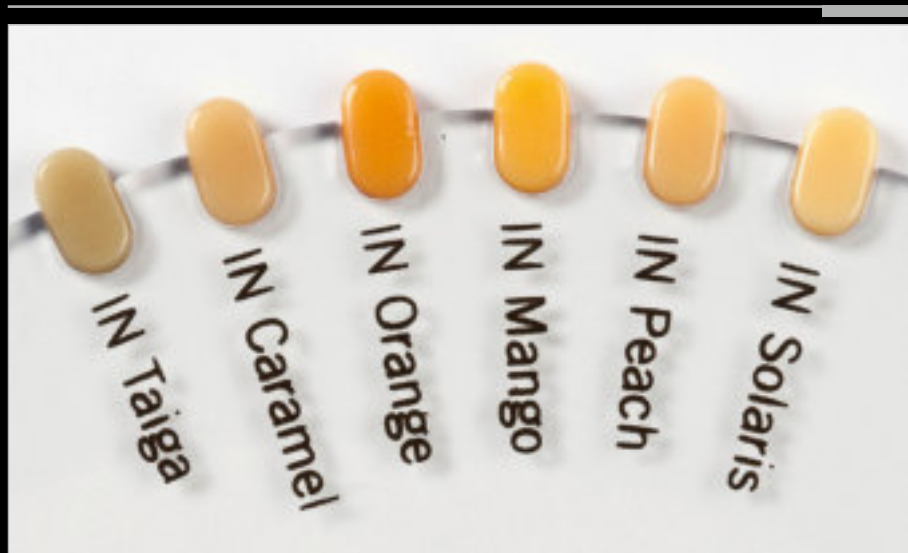


Abb. 30 Bild Ausschnitt Farbindikator Inceaser.

HeraCeram® Sun – Individualisierte Schichtung.

Enhancer

Enhancer sind Individual-Transpamassen mit denen, bei Erhaltung des Farbcharakters, die Schichtung in Farbton oder Helligkeit nuanciert werden kann. So lassen sich die typischen Farbnuancen von zentralen und lateralen Schneidezähnen und Eckzähnen auf einfachste Weise darstellen. Auch farbliche Abweichungen, die der Farbring nicht berücksichtigen kann, sind mit den 6 Enhancern kontrolliert umsetzbar.



Abb. 31 Der Einsatz von **Enhancer** und dessen Wirkung: Nach dem Cut-Back werden natürlich wirkende Mamelonstrukturen mit einem Pinsel mit weichen Übergängen ausmodelliert. Darauf wird dann...



Abb. 32 ...die zur ausgesuchten Zahnfarbe passende **Schneidemasse** inzisal dünn und zum Zahnkörper hin verlaufend aufgetragen. Auf dieser Grundlage erfolgt dann eine Individualisierung durch eine Komplettierung mittels **Enhancern**. Dabei können...





Abb. 33 ...wie hier gezeigt die 1er aufgehellt und die 2er in der Helligkeit unverändert gelassen werden. Die 3er wurden in diesem Falle mit entsprechenden Enhancer-Komponenten auf ein individuelles Chroma eingestellt. Beim Korrekturbrand kann dieses dann nochmals verändert oder mittels Neutalmasse färblich so belassen werden.



Abb. 34 Das Ergebnis dieses Enhancer-Auftrages in verschiedenen Perspektiven: Trotz minimalem Aufwand und weitestgehend standardisierter Schichtung ein ästhetisch natürlich wirkendes, ansprechendes Ergebnis.

HeraCeram® Sun – Individualisierte Schichtung.

Mask

Schneideähnliche Massen mit einer höheren Opazität balancieren die Transparenz so aus, dass einerseits die Tiefenwirkung erhalten bleibt, andererseits die Gerüste in ihrer Struktur nicht mehr wahrgenommen werden. Mit den Varianten MA bright und MA shadow kann zusätzlich die Helligkeit der Verblendung verändert werden.



Abb. 35 Die **Mask**-Komponente in einer typischen Anwendung: Nach Formaufbau und Cut-Back...



Abb. 36 ...wird **Mask** dünn inzisal auf das Dentin aufgetragen. Dies kaschiert unterdimensionierte Gerüstkonstruktionen und hellt den Schneidenbereich auf, wo die Wirkung der Schneidemasse wegen ihrer Transparenz zu gering ist.

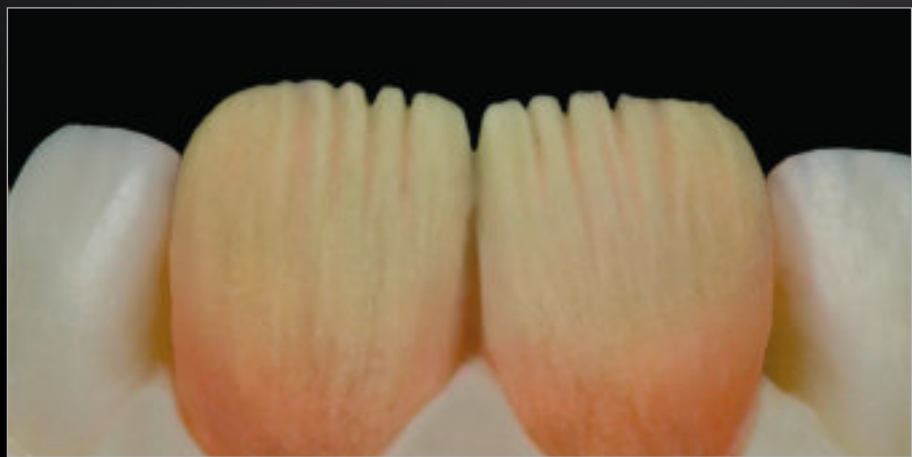


Abb. 37 Danach wird eine Mamelonstruktur angelegt...



Abb. 38 ...und wird dann wie gewohnt mit Schneide und Transpa komplettiert.



Abb. 39 Mit nur geringem aber effizientem Aufwand lassen sich so schnell Ergebnisse realisieren, die „sich sehen lassen können“.



HeraCeram® Sun – Individualisierte Schichtung.

Auch für die Gestaltung der Seitenzähne lassen sich die Massen des neuen Professional-Sets sehr gut anwenden.



Abb. 40 Opakisierte Kronen.



Abb. 41 Aufbau des sogenannten „Fischmauls“ in Dentin.



Abb. 42 Einlegen von z.B. **Increase Orange (IN O)** in die occlusale Tiefe.



Abb. 43 Das **Dentin** wird über die Intensivmasse gezogen und die Außenseiten werden zurückgeschnitten.



Abb. 44 Aufbringen von **Enhancer neutral (EH Neutral)**, um die Transparenz zu erhöhen.



Abb. 45 Vollständig ausmodellerte Krone mit **Schneide** und **Enhancer EH bright** auf den Höckerspitzen.

HeraCeram® Sun –
Individualisierte Schichtung.



Abb. 46 Kronen nach dem ersten Brand.



Abb. 47 Korrekturen mit Enhancer EH neutral.



Abb. 48 Kronen nach dem zweiten Brand.



Abb. 49 Ausarbeiten der Kronen mit Diamanten- und Silikonpolierern.



Abb. 50 Individualisieren mit den HeraCeram-Malfarben.



Abb. 51 Nach dem Glanzbrand.

Naturgetreue Schichtung nach dem Matrix-Konzept

Bei der individuellen Schichtung steht die patientenorientierte Wiedergabe von Farbe und Farbcharakter mit allen lichteptischen Elementen wie Helligkeit, Transparenz, Fluoreszenz und Opaleszenz im Vordergrund.

Das Matrix Ästhetikkonzept, entwickelt in Zusammenarbeit mit ZTM Paul A. Fiechter, hat eine einfache und dadurch leicht umsetzbare Schichtstruktur. Mit den Keramikmassen des Matrix-Sets stehen nicht nur Keramikmassen mit außerordentlichen ästhetischen Eigenschaften zur Verfügung, sondern es bietet ein Ästhetik-Konzept, das mit geringem Schichtungs Aufwand naturidentische Ergebnisse realisiert.



Abb. 52 Mamelon- oder Sekundär-Dentin, gemischt mit dem Dentin der jeweiligen Zahnfarbe erhöht die Farbsättigung (Chroma) im Zervikalbereich. Diese Massen intensivieren mit ihrer Ausbalancierung von Chroma und Fluoreszenz die Leuchtkraft der Farben. (Alternativ können auch die farblich zugeordneten **Increaser** verwendet werden).



Abb. 53 Die Kronen werden vollständig aus Dentin aufgebaut, um ein kontrolliertes Cut-Back zu ermöglichen.





Abb. 54 Cut-Back 1er.



Abb. 55 Vollständiges Cut-Back.



Abb. 56 Zur Steuerung der Helligkeit bzw. partiellen Aufhellung des Dentins werden die Value-Massen im Inzisalbereich etwas stärker und zum Zahnkörper dünn auslaufend geschichtet.



HeraCeram® Sun – Matrix Schichtung.



Abb. 57 Es sollte auf sanfte Übergänge geachtet werden, damit kein Abriss zur Basisfarbe entsteht.



Abb. 58 In die Value-Massen werden Mamelon-Dentine eingeschwenmt...



Abb. 59 ...und zum Beispiel mit dem Pinsel konturiert. Das erzeugt ein natürliches Wechselspiel aus helleren und stärker eingefärbten Bereichen. Die Mamelonstrukturen werden durch die stärker fluoreszierenden Value-Massen aus der Tiefe „beleuchtet“ und so optisch unterstützt.





Abb. 60 Über die Mamelons wird ein Saum aus z.B. **Opaltranspa Ice** gelegt.



Abb. 61 Überschichtung der Mamelonstruktur mit **Opalschneide**.



Abb. 62 Die anatomische Form wird mit einer passenden **Opalschneide** oder unterschiedlichen **Opaltranspas** ergänzt



Abb. 63 Fertig geschichtete Arbeit.

HeraCeram® Sun – Matrix Schichtung.



Abb. 64 Nach dem ersten Dentinbrand.



Abb. 65 Nach dem Brand wird die Sinterschrumpfung ausgeglichen und Feinkorrekturen der Form und Schichtung, z.B. mit **Opaltranspa-Massen (OT)** durchgeführt. Abschließend kann mit **HeraCeram-Malfarben** und **Glasur** charakterisiert werden.

Erklärung der Matrix-Komponenten

MD Mamelon-Dentin; SD Sekundär-Dentin – Massen, mit denen durch Ausbalancieren von Chroma und Fluoreszenz das natürliche Leuchten von Mamelonstrukturen realisiert wird.

VL Value – Hochfluoreszierende Massen zur Steuerung der Helligkeit in Korrelation zum Chroma der einzelnen Farbstufen (A1; A2; A3) in der 3-Schicht-Technik.

OS Opalschnitten – Diese Schnitten ersetzen die entsprechenden Standardschnitten. Sie sind genauso zugeordnet und werden in gleicher Weise eingesetzt.

OT Opaltranspa – Transpa-Massen für die Individual-Schichttechnik, die das Spektrum des natürlichen Zahnschmelzes widerspiegelt.

OT1 – OT10 – neutrale Opaleszenz, deren Konzentration von OT1 zu OT10 ansteigt. Die Transparenz nimmt dabei ab. OT1 ist die transparenteste Opalmasse, OT10 ist weißlich-opal. OTY; OTB; OTA; OTG und OT Ice sind farblich modifizierte Opaltranspa-Massen: OTYellow gelblich, OTBlue bläulich, OTAmber rötlich, OTGrey gräulich, OTIce zartbläulich.



Abb. 66 Im Auflicht.



Abb. 67 Im Durchlicht.

Schichtung von Keramikschultern

Das Schultermassen Sortiment umfasst jeweils 7 HM (High fusing Margin) und LM (Low fusing Margin) Schultermassen.

HM/LM 1 – 6 sind entsprechend der Farbtabelle den jeweiligen Zahnfarben zugeordnet. **HM/LM 7** hat die Zusatzbezeichnung bleach. Es ist eine weißopake Schultermasse mit erhöhter Fluoreszenz. Mit ihr können dunkle Bereiche (verfärbte Zahnschmelze) abgedeckt bzw. Helligkeit und Transparenz der HM- bzw. LM-Massen verändert werden.

Die Schultermassen HM (high fusing margin) werden klassisch verwendet und mit einer Brenntemperatur von 775°C verarbeitet. Die Schultermassen LM (low fusing margin) werden erst nach Fertigstellung der Verblendung (also nach dem Glanzbrand) eingesetzt. Auf Grund der niedrigen Brenntemperatur von 700°C können die LM-Schultermassen auch als Korrekturmasse, z.B. für Form-Korrekturen, Pontics oder Kontaktpunkt-Ergänzungen verwendet werden.

Gerüstanforderung und -Gestaltung

Zum Herstellen von metallfreien Kronenrändern müssen die präparierten Zahnstümpfe eine Stufe oder zumindest eine ausgeprägte Hohlkehle aufweisen.



Abb. 68 Für die Keramikschulter wird der Kronenrand ca. 1 mm reduziert.



Abb. 69 Der Opaker wird so aufgetragen, dass im Bereich der Keramikschulter der Metallrand gefasst ist.



Abb. 70 Vor dem Auftragen der Schultermasse werden die Gipsstümpfe zunächst gegen Keramikmasse isoliert. Die HeraCeram-Isolierung muss direkt auf die Gipsoberfläche aufgetragen werden. Eine vorherige Versiegelung der Gipsoberfläche beeinträchtigt die Isolierwirkung.!

Erste Schichtung mit Schultermasse HM



Abb. 71 Die Schultermasse wird mit dem **SM Liquid** zu einem modellierbaren Teig angemischt und im zervikalen Bereich der Krone aufgetragen



Abb. 72 Die überschüssige Flüssigkeit wird unter leichtem Verdichten abgesaugt. Vorsichtiges Trocknen mit einem Föhn gibt der Schultermasse eine höhere Festigkeit und damit mehr Sicherheit bei der Handhabung.



Abb. 73 Nach dem Ausmodellieren und Glätten der Keramikoberfläche kann die Krone wieder vom Modell abgehoben und gebrannt werden.

Korrekturschichtung

Zur Brandführung siehe ab Seite 45.



Abb. 74 Nach dem Brand wird der Randschluss geprüft und die sinterbedingten Veränderungen werden korrigiert. Das Modell wird noch einmal isoliert und die **Schultermasse HM** wie bei der ersten Schichtung angemischt. Um eine bessere Adaption der Schultermasse an die gebrannte Keramikschulter zu erreichen, kann die Keramikschulter durch leichtes Anschleifen angeraut werden.



Abb. 75 Nach dem Auftragen der **Schultermasse HM** wird die Arbeit unter leichtem Klopfen wieder auf das Modell gesetzt und der Überschuss wird entfernt. Nach dem Trocknen der Keramikmasse kann die Arbeit wieder vom Modell abgehoben und gebrannt werden. Anschließend erfolgt dann die vollständige Verblendung mit den HeraCeramSun-Keramikmassen.





Abb. 76 Nach der Korrektur passt die Keramikschulter perfekt.



Abb. 77 Anschließend wird wie üblich die Verblendung aufgebaut.

Schultermasse LM (low fusing)

Mit den Schultermassen LM können die Keramikschultern nach der eigentlichen Verblendung, d.h. nach dem Glanzbrand, hergestellt werden. Die Verarbeitung erfolgt adäquat der Schultermasse HM Brenntemperatur 700°C.

LM-Massen eignen sich nicht nur für die Herstellung und Korrektur von Keramikschultern, sondern können auch für alle anderen Korrekturen verwendet werden, z.B. Formkorrekturen oder Kontaktpunktergänzungen.



Abb. 78 Verblendkrone mit ungenügendem Randschluss.



Abb. 79 LM-Massen eignen sich nicht nur für die Herstellung und Korrektur von Keramikschultern...



Abb. 80 ...sondern können auch für alle anderen Korrekturen verwendet werden, z.B. Formkorrekturen oder Kontaktpunktergänzungen.



Abb. 81 Fertige Verblendkronen mit Keramikschulter.

Schlussbehandlung nach Fertigstellung der Verblendung

Polieren der Keramik

HeraCeramSun lässt sich mechanisch gut polieren. Für die Endpolitur hat sich dabei z.B. unsere Signum HP-Paste bestens bewährt.

Polieren der Metalloberfläche

Zur Erzielung einer glatten, glänzenden Legierungsoberfläche ist der Poliervorgang entsprechend der Härte der jeweiligen Legierung durchzuführen. Die Polierrichtung der Polierkörper soll ständig gewechselt werden. Bei der Hochglanzpolitur mit rotierenden Leinen-, Nessel- und Wollschwabbeln soll nur wenig Poliermittel verwendet werden.

Vor jedem Wechsel des Poliermittels soll das Objekt gereinigt werden. Eine Reinigung vor dem Wechsel des Polierkörpers ist bei gleichem Poliermittel nicht erforderlich. Weiche Legierungen werden mit einem Gummipolierer vorpoliert, bis die Politurflächen schlieren- und riefenfrei sind.

Anschließend wird mit einem harten Bürstchen im Handstück bei niedriger Drehzahl (5000 min^{-1}) mit wenig Goldpolierpaste Hera GPP 99 und geringem Anpressdruck poliert. Die Hochglanzpolitur wird mit einem weichen Ziegenhaarbürstchen in Verbindung mit der Goldpolierpaste Hera GPP 99 bei niedriger Umdrehungsgeschwindigkeit (5000 min^{-1}) im Handstück bei geringem Anpressdruck durchgeführt. Anschließend werden die letzten Reste der aufgetragenen Paste mit Wollschwabbeln entfernt.

Beizen der Kronenränder fertig gestellter Arbeiten

Durch den Verbleib von Oxidresten an den Kronenrändern keramisch verblendeter Arbeiten kann es zu Zahnfleischirritationen kommen. Zur Erhöhung der Sicherheit für den Patienten kann daher das Beizen fertig gestellter Arbeiten zur vollständigen Entfernung der Oxidreste generell empfohlen werden. Hierzu wird die Arbeit in Hera AM 99, ca.10 Minuten bei ca. 70°C gebeizt. (Hierzu kann dasselbe Bad verwendet werden wie für die Entfernung der Oxide nach dem Oxidbrand.)

Anschließend muss die Arbeit gut durch Abwaschen und vorsichtiges Abdampfen von Säureresten befreit und gereinigt werden.

HeraCeram® Sun – Farbzuordnungstabelle.

Farbzuordnungstabelle																
	A1	A2	A3	A3,5	A4	B1	B2	B3	B4	C1	C2	C3	C4	D2	D3	D4
Pulveropaker	OA1	OA2	OA3	OA3,5	OA4	OB1	OB2	OB3	OB4	OC1	OC2	OC3	OC4	OD2	OD3	OD4
Pastenopaker	POA1	POA2	POA3	POA3,5	POA4	POB1	POB2	POB3	POB4	POC1	POC2	POC3	POC4	POD2	POD3	POD4
Increaser	INA1	INA2	INA3	INA3,5	INA4	INB1	INB2	INB3	INB4	INC1	INC2	INC3	INC4	IND2	IND3	IND4
Increaser			INC	INC	INC			INS	INS		INT	INT	INT	INT	INT	INT
Dentin	DA1	DA2	DA3	DA3,5	DA4	DB1	DB2	DB3	DB4	DC1	DC2	DC3	DC4	DD2	DD3	DD4
Schneide	S1	S1	S2	S2	S4	S1	S1	S2	S4	S1	S3	S3	S3	S1	S2	S2
Mamelon-, Sekundär-Dentin	MD1	MD1	SD2	SD2	SD2	MD2	MD2	MD3	MD3	MD2	SD1	SD2	SD2	MD1	MD3	MD1
Value	VL1	VL2	VL3	VL4	VL4	VL1	VL2	VL3	VL4	VL1	VL2	VL3	VL4	VL2	VL3	VL4
Opalschneide	OS1	OS1	OS2	OS2	OS4	OS1	OS1	OS2	OS4	OS1	OS3	OS3	OS3	OS1	OS2	OS2
Schultermassen HM/LM	1	1	2	2	6	3	3	4	4	5	5	6	6	1	2	4

Alle Malfarben und Flüssigkeiten sind für HeraCeram, HeraCeramSun und HeraCeram Zirkonia verwendbar.

HeraCeram® Sun – Brennprogramme.



Allgemeines Brennprogramm												
	NP-Primer ¹	Pre-Opaque ¹	Basic-Opaker	Pasten-Opaker	Pulver-Opaker	Schultermasse HM	1.Dentin	2.Dentin	Glanz	Stains universal	Korrekturmasse	Schultermasse LM
Vorwärm- bzw. Starttemperatur: [°C]	600	600	600	600	600	600	600	600	600	600	600	600
Vortrocken- und Vorwärmzeit: [min]	3	6	6	6	3	4	5	5	4	6	4	4
Temperaturanstieg: [°C/min]	100	100	100	100	100	100	100	100	100	55	100	100
Endtemperatur: [°C]	950	980	790	790	790	775	760	750	740	740	710	700
Haltezeit: [min]	1	5 ²	1	1	1	1	1	1	0,5–1	0,5–1	1	1
Vakuumstart: [°C]	600	600	600	600	600	600	600	600	–	–	600	600
Vakuumstop: [°C]	950	980	790	790	790	775	760	750	–	–	710	700

WICHTIGER HINWEIS: Die angegebenen Brenntemperaturen sind Richtwerte. Abweichungen davon sind wegen unterschiedlicher Ofenleistungen möglich und müssen gegebenenfalls angepasst werden.

Heramat C/C2/C3/C3 press												
	NP-Primer ¹	Pre-Opaque ¹	Basic-Opaker	Pasten-Opaker	Pulver-Opaker	Schultermasse HM	1.Dentin	2.Dentin	Glanz	Stains universal	Korrekturmasse	Schultermasse LM
START [°C]	600	600	600	600	600	600	600	600	600	600	600	600
DRY [min]	2:00	5:00	5:00	5:00	3:00	3:00	3:00	3:00	3:00	5:00	3:00	3:00
PRE HEAT [min]	1:00	1:00	1:00	1:00	1:00	1:00	2:00	2:00	1:00	1:00	1:00	1:00
HEAT RATE [°C/min]	100	100	100	100	100	100	100	100	100	55	100	100
HIGH TEMP [°C]	950	980	790	790	790	775	760	750	740	740	710	700
HOLD [min]	1:00	10:00	1:00	1:00	1:00	1:00	1:00	1:00	0:30	0:30	1:00	1:00
TEMPER [°C]	–	–	–	–	–	–	–	–	–	–	–	–
TEMP HOLD [min]	–	–	–	–	–	–	–	–	–	–	–	–
COOL TIME [min]	–	–	–	–	–	–	–	–	–	–	–	–
V ON [°C]	600	600	600	600	600	600	600	600	–	–	600	600
V OFF [°C]	950	–	790	790	790	775	760	750	–	–	710	700
V HOLD [min]	–	5:00 ²	–	–	–	–	–	–	–	–	–	–

¹ = Nur bei Verblendung von NEM-Aufbrennkeramiklegierungen

² = Haltezeit unter Vakuum

HeraCeram® Sun – Brennprogramme.

Austromat 3001/Press-i-dent												
NP-Primer ¹	C600	T120•L9	T60	V9	T099•C950	V0	T60	C0	L0	T2	C600	
Pre-Opaque ¹	C600	T180	T120•L9	T60	V9	T099•C980	V0	T300	C0	L0	T2	C600
Basic-Opaker	C600	T180	T120•L9	T60	V9	T099•C780	V0	T60	C0	L0	T2	C600
Pasten-Opaker	C600	T180	T120•L9	T60	V9	T099•C780	V0	T60	C0	L0	T2	C600
Pulver-Opaker	C600	T180•L9	T60	V9	T099•C780	V0	T60	C0	L0	T2	C600	
Schultermasse HM	C600	T180•L9	T60	V9	T099•C765	V0	T60	C0	L0	T2	C600	
1.Dentinbrand	C600	T180•L9	T120	V9	T099•C750	V0	T60	C0	L0	T2	C600	
2.Dentinbrand	C600	T180•L9	T120	V9	T099•C745	V0	T60	C0	L0	T2	C600	
Glanzbrand	C600	T120•L9	T120	T099•C740	T30	C0	L0	T2	C600			
☞ <i>Stains universal</i>	<i>C600</i>	<i>300•L9</i>	<i>T60</i>	<i>T055•C740</i>	<i>T30</i>	<i>C0</i>	<i>L0</i>	<i>T2</i>	<i>C600</i>			
Korrekturmasse	C600	T180•L9	T60	V9	T099•C700	V0	T60	C0	L0	T2	C600	
Schultermasse LM	C600	T180•L9	T60	V9	T099•C690	V0	T60	C0	L0	T2	C600	

Programat X1/EP 600												
	NP-Primer ¹	Pre-Opaque ¹	Basic-Opaker	Pasten-Opaker-brand	Pulver-Opaker-brand	Schultermasse HM	1.Dentin-brand	2.Dentin-brand	Glanz-brand	☞ <i>Stains universal</i>	Korrekturmasse	Schultermasse LM
B Bereitschafts-temp. [°C]	400	400	400	400	400	400	400	400	400	600	400	400
S Schlieβzeit [min]	4:00	5:00	5:00	5:00	3:00	4:00	5:00	5:00	4:00	6:00	4:00	4:00
t Temp.anstieg [°C/min]	100	100	100	100	100	100	100	100	100	55	100	100
T Brenntemp. [°C]	950	980	790	790	790	775	750	740	735	740	710	700
H Haltezeit [min]	1:00	5:00 ²	1:00	1:00	1:00	1:00	1:00	1:00	0:30	0:30	1:00	1:00
V % Vakuum Güte [%]	100	600	100	100	100	100	100	100	–	–	100	100
VE Vak. EIN [°C]	600	600	600	600	600	600	600	600	nein	nein	600	600
VA Vak. AUS [°C]	1° unter T	980	1° unter T	1° unter T	1° unter T	1° unter T	1° unter T	1° unter T	nein	nein	1° unter T	1° unter T

¹ = Nur bei Verblendung von NEM-Aufbrennkeramiklegierungen

² = Haltezeit unter Vakuum

Austromat M												
	NP-Primer ¹	Pre-Opaker ¹	Basic-Opaker	Pasten-Opaker	Pulver-Opaker	Schultermasse HM	1.Dentin-brand	2.Dentin-brand	Glanz-brand	Stains universal	Korrekturmasse	Schultermasse LM
START	600	600	600	600	600	600	600	600	600	600	600	600
	0	3	3	3	0	0	0	0	0	0	0	0
↑	2	2	2	6	2	3	3	3	2	5	2	3
→	1	1	1	1	1	1	2	2	2	1	1	1
	9	9 (d)	9	9	9	9	9	9	0	0	9	9
°C ↗ min.	99	99	99	99	99	99	99	99	99	55	99	99
END	950	980	780	780	780	765	750	745	740	740	700	690
→	1:00	5:00 ²	1:00	1:00	1:00	1:00	1:00	1:00	0:30	0:30	1:00	1:00
i ↘	0	0	0	0	0	0	0	0	0	0	0	0
↘ ²	0	0	0	0	0	0	0	0	0	0	0	0

Gemini II bzw. HT/press												
	NP-Primer ¹	Pre-Opaker ¹	Basic-Opaker	Pasten-Opaker	Pulver-Opaker	Schultermasse HM	1.Dentin	2.Dentin	Glanz	Stains universal	Korrekturmasse	Schultermasse LM
Low temp. [°C]	600	600	600	600	600	600	600	600	600	600	600	600
Up time [min]	2:00	5:00	5:00	5:00	2:00	3:00	3:00	3:00	2:00	5:00	3:00	3:00
Preheat time [min]	1:00	1:00	1:00	1:00	1:00	1:00	2:00	2:00	2:00	1:00	1:00	1:00
Heat rate [°C/min]	100	100	100	100	100	100	100	100	100	55	100	100
Vac. start [°C]	600	600	600	600	600	600	600	600	–	–	600	600
Vac. end [°C]	950	980	790	790	790	775	760	750	–	–	710	700
Vac. delay [min]	0:00	5:00	0:00	0:00	0:00	0:00	0:00	0:00	0:00	0:00	0:00	0:00
Vac. level [min]	710	710	710	710	710	710	710	710	–	–	710	710
High temp. [°C]	950	980	790	790	790	775	760	750	740	740	710	700
Temp. delay [min]	1:00	5:00 ²	1:00	1:00	1:00	1:00	0:00	1:00	0:30	0:30	1:00	1:00
Final temp. [°C]	–	–	–	–	–	–	–	–	–	–	–	–
Final delay [min]	0:00	0:00	0:00	0:00	0:00	0:00	0:00	0:00	0:00	0:00	0:00	0:00
Down time [min]	0:00	0:00	0:00	0:00	0:00	0:00	0:00	0:00	0:00	0:00	0:00	0:00

¹ = Nur bei Verblendung von NEM-Aufbrennkeramiklegierungen

² = Haltezeit unter Vakuum

HeraCeram® Sun – Brennprogramme.

Multimat MC II/Mach 2/Touch & Press

	NP-Primer ¹	Pre-Opaque ¹	Basic-Opaker	Pasten-Opaker	Pulver-Opaker-brand	Schulter-masse HM	1.Dentin-brand	2.Dentin-brand	Glanz-brand	☞ Stains universal	Korrektur-masse	Schulter-masse LM
Vorwärmtemp [°C]	600	600	600	600	600	600	600	600	600	600	600	600
Trocknen	2.0	5.0	5.0	5.0	3.0	3.0	3.0	3.0	3.0	5.0	3.0	3.0
Vorwärmen	1.0	1.0	1.0	1.0	1.0	1.0	2.0	2.0	1.0	1.0	1.0	1.0
Vak.zeit	0.1	9.6	0.1	0.1	0.1	0.1	0.1	0.1	0.0	0.0	0.1	0.1
Brennzeit	1.0	10.0	1.0	1.0	1.0	1.0	1.0	1.0	0.5 – 1.0	1.0	1.0	1.0
Brenntemp [°C]	950	980	790	790	790	785	760	750	740	740	710	700
Aufheizrate	100	100	100	100	100	100	100	100	100	55	100	100
Vakuum	50	50	50	50	50	50	50	50	–	–	50	50

Programat P90/P95

	NP-Primer ¹	Pre-Opaque ¹	Basic-Opaker	Pasten-Opaker	Pulver-Opaker-brand	Schulter-masse HM	1.Dentin-brand	2.Dentin-brand	Glanz-brand	☞ Stains universal	Korrektur-masse	Schulter-masse LM
Bereitschafts-temp. [°C]	400	400	400	400	400	400	400	400	400	600	400	400
Temp. anstieg	100	100	100	100	100	100	100	100	100	55	100	100
Brenntemp. [°C]	950	980	790	790	790	775	760	750	740	740	710	700
Schließzeit	4	5	5	5	3	4	5	5	4	6	4	4
Haltezeit	1	5 ²	10	1	1	1	1	1	0.5 – 1	0.5 – 1	1	1
Vak. EIN [°C]	600	600	600	600	600	600	600	600	kein Vakuum	kein Vakuum	600	600
Vak. AUS [°C]	949	980	789	789	789	774	759	749	kein Vakuum	kein Vakuum	709	699

Vacumat 2500

	NP-Primer ¹	Pre-Opaque ¹	Basic-Opaker	Pasten-Opaker	Pulver-Opaker-brand	Schulter-masse HM	1.Dentin-brand	2.Dentin-brand	Glanz-brand	☞ Stains universal	Korrektur-masse	Schulter-masse LM
Bereitschafts-temp. [°C]	600	600	600	600	600	600	600	600	600	600	600	600
Endtemp. [°C]	950	980	790	790	790	775	760	750	740	740	710	700
Vortrockenzeit [min]	4.0	5.0	5.0	5.0	3.0	4.0	5.0	5.0	4.0	6.0	4.0	4.0
Aufheizratezeit [min]	3.5	4.0	2.0	2.0	2.0	1.8	1.6	1.5	1.4	2.5	1.1	1.0
Haltezeit [min]	1.0	5.0 ²	1.0	1.0	1.0	1.0	1.0	1.0	0.5	0.5 – 1.0	1.0	1.0
Vak. Zeit [min]	3.5	9.0	2.0	2.0	2.0	1.8	1.6	1.5	0.0	0.0	1.1	1.0

¹ = Nur bei Verblendung von NEM-Aufbrennkeramiklegierungen

² = Haltezeit unter Vakuum

Cergo Compact/Press

	NP-Primer ¹	Pre-Opaque ¹	Basic-Opaker	Pasten-Opaker	Pulver-Opaker	Schultermasse HM	1.Dentin	2.Dentin	Glanz	Stains universal	Korrekturmasse	Schultermasse LM
Vortrocknen [°C]	120	120	120	120	135	135	135	135	135	135	135	135
Vortrocknen [min]	0:00	4:00	4:00	4:00	2:00	3:00	3:00	3:00	2:00	0:00	3:00	3:00
Schließen [min]	2:00	2:00	2:00	2:00	–	–	2:00	2:00	2:00	5:00	2:00	2:00
Vorwärmen [°C]	600	600	600	600	600	600	600	600	600	600	600	600
Vorwärmen [min]	1:00	1:00	1:00	1:00	1:00	1:00	1:00	1:00	1:00	1:00	1:00	1:00
Anstieg [°C/min]	100	100	100	100	100	100	100	100	100	55	100	100
Vakuum	On	On	On	On	On	On	Cont.	Cont.	Off	Off	On	On
Vak ein [°C]	600	600	600	600	600	600	600	600	–	–	600	600
Vak aus [°C]	950	980	790	790	790	775	760	750	–	–	710	700
Endtemp [°C]	950	980	790	790	790	775	760	750	740	740	710	700
Halten V [min]	0:00	5:00	0:00	0:00	0:00	0:00	0:00	0:00	0:00	0:00	0:00	0:00
Halten [min]	1:00	0:00	1:00	1:00	1:00	1:00	1:00	1:00	0:30	0:30–1:00	1:00	1:00
Tempern [min]	0:00	0:00	0:00	0:00	0:00	0:00	0:00	0:00	0:00	0:00	0:00	0:00
Tempern [°C]	–	–	–	–	–	–	–	–	–	–	–	–
Kühlen [min]	0:00	0:00	0:00	0:00	0:00	0:00	0:00	0:00	0:00	0:00	0:00	0:00

Unsere Kurse für Ihren Erfolg

Wer in der Zahntechnik am Ball bleiben will, sollte sein Wissen kontinuierlich ausbauen. Deshalb möchten wir Sie mit unserer Kompetenz und unseren Fortbildungen in Ihrem unternehmerischen Alltag unterstützen. In unseren Kursen rund um die HeraCeram Verblendkeramiken zeigen wir Ihnen, wie Sie mit HeraCeram Keramiken einfach, schnell und sicher ästhetische Verblendungen erzielen: von Metall bis Zirkonoxid, von Standard bis High-End.



Renommierte Referenten verraten ihre Kniffe.

Besuchen Sie doch einen unserer Kurse mit Top-Referenten, wie z.B. Paul A. Fiechter oder Björn Meier. Informationen zu unseren Kursen erhalten Sie unter www.heraeus-kulzer.de/kursprogramm oder unter Telefon: 0 61 81.35 39 24

Die cara Garantien für Dentallabore, Zahnarztpraxen und Patienten.

Erstklassige Produktqualität ist Ihnen bei cara sicher: Ob cara I-Bridge, cara I-Bar, cara I-Butment oder cara Kronen und Brücken, Sie erhalten je nach Produkt und Material eine Garantie-Zeit zwischen 5 bis 20 Jahren.



cara

cara I-Bridge®



cara I-Butment®



cara I-Bar®



cara C&B



Die neuen cara Garantien bedeuten für Sie nicht nur ein Plus an Sicherheit mit unseren Produkten: Sie können sie auch in Form einer hochwertig gestalteten Garantie-Karte an die Patienten weiterreichen, die sich so zahntechnisch noch besser beraten und behandelt fühlen.

Ein echter Mehrwert für alle!

Weitere Informationen finden Sie unter:
www.cara-kulzer.de/garantien

Perfekt abgestimmt auf Ihr Gerüst.

HeraCeram[®]
Sun

Für Klassische Aufbrennlegierungen

HeraCeram ist die hochschmelzende Keramiklinie für klassische Aufbrennlegierungen in einem WAK-Bereich von 13,5–14,9 $\mu\text{m}/\text{mK}$.

HeraCeram[®]



Für Gerüste aus Zirkonoxid

HeraCeram Zirkonia ist optimal auf den Gerüstwerkstoff Zirkonoxid und dessen WAK (10,5 $\mu\text{m}/\text{mK}$) abgestimmt. Die Stabilisierte Leuzit-Struktur (SLS) verhindert Risswachstum und Chipping.

HeraCeram[®]
Zirkonia



HeraCeram Zirkonia 750

Die Verblendkeramik für Zirkonoxid und Lithium-Disilikat. Sie vereint die Robustheit und Zuverlässigkeit der bewährten SLS-Technologie mit einer niedrigen Brenntemperatur von max. 750°C, die auch den spezifischen physikalischen Eigenschaften von Lithium-Disilikat gerecht werden.

NEU!

HeraCeram[®]
Zirkonia 750



Bestell- und Service-Hotline (Deutschland):
0800.437 25 22 (gebührenfrei)

Technische Beratung (Deutschland):
0180.600 40 80 (Kosten pro Anruf: 20ct aus dem deutschen Festnetz, bis zu 60ct aus Mobilfunknetzen)

Rund um die Uhr einkaufen (Deutschland):
www.heraeus-dentalshop.de

Aus Österreich und der Schweiz kontaktieren Sie bitte Ihre lokalen Heraeus Kulzer Ansprechpartner, die Sie gerne beraten.

Unsere Medizinprodukte sind nach der europäischen Richtlinie 93/42/EWG entsprechend ihrer Klassifizierung mit einem CE-Kennzeichen versehen.



Kontakt in Deutschland:
Heraeus Kulzer GmbH

Grüner Weg 11
63450 Hanau
Phone 0800 4372-522
Fax 0800 4372-329
info.lab@kulzer-dental.com
www.heraeus-kulzer.de

Kontakt in Österreich und der Schweiz:
Heraeus Kulzer Austria GmbH

Nordbahnstrasse 36/2/4/4.5
A-1020 Wien
Phone +43 1 4080941
Fax +43 1 4080941-75
officehkat@kulzer-dental.com
www.heraeus-kulzer.at
www.heraeus-kulzer.ch